

Cyfarfod	Y Cyngor
Dyddiad	22 Hydref 2009
Adroddiad	Strategaeth Asedau Corfforaethol 2009/10 - 2018/19
Argymhelliad	Mabwysiadu'r Strategaeth Asedau Corfforaethol
Awdur	Dilwyn Williams, Cyfarwyddwr Corfforaethol
Arweinydd Portffolio	Cynghorydd John R Jones

Cefndir

1. Bu i'r Pwyllgor Craffu Adnoddau a Chorfforaethol sefydlu gweithgor i lunio Strategaeth Asedau Corfforaethol fyddai'n blaenoriaethu'r holl ofynion cyfalaf sy'n debygol o ddisgyn ar y Cyngor yn erbyn yr adnoddau hynny sydd yn debygol o fod ar gael.
2. Dros y blwyddyn a hanner diwethaf bu'r gweithgor a'r Pwyllgor ei hun yn ystyried yr holl faes yma (sy'n un hynod eang wrth gwrs) a thrwy gyfrwng cyfres o weithdai oedd yn cynnig cyfle i holl aelodau'r Cyngor fynegi barn ynglyn â ble y dylai'r blaenoriaethau fod, daethpwyd i ganlyniad ar y blaenoriaethau hynny.
3. Yn ei gyfarfod ar 10 Medi felly fe gymeradwyodd y Pwyllgor Craffu'r ddogfen sydd ynghlwm.
4. Gan mai'r ddogfen yma sy'n gosod allan cyfeiriad strategol buddsoddiadau'r Cyngor dros y 10 blynedd nesaf, mater i'r Cyngor yw ei mabwysiadu'n ffurfiol ac yn ei gyfarfod ar 13 Hydref fe gytunodd y bwrdd gyda phenderfyniad y pwyllgor craffu gan argymhell y dylai'r Cyngor ei mabwysiadu.
5. Dylid bod yn glir mai dogfen strategol yw hon sy'n gyrru'r sylfaen fuddsoddi fydd yn cael ei gynnwys yn yr amrywiol gynlluniau rheoli asedau penodol fel y Cynllun Rheoli Asedau Tir ac Adeiladau ; y Cynllun Rheoli Asedau Priffyrdd; y Strategaeth Technoleg Gwybodaeth a.y.b. a hon fydd yn gyrru rhaglen gyfalaf y Cyngor dros y cyfnod.
6. Dylid nodi hefyd fod y ddogfen yn seiliedig ar y dyraniad cyfalaf bresennol a gawn gan Lywodraeth y Cynulliad. Bydd mabwysiadu'r strategaeth yn

caniatau i ni symud ymlaen i ddechrau gwella ein hadeiladau a gwaredu'r rhai na allwn fforddio eu cadw. Fodd bynnag, gwyddom y bydd yr adnoddau cyfalaf fydd ar gael i Lywodraeth y Cynulliad yn cael eu tocio'n sylweddol oherwydd y wasgfa ar wariant cyhoeddus ac mae'n sicr y bydd hyn yn golygu gostyngiad yn nyraniadau cyfalaf awdurdodau lleol.

7. Mae'n sicr felly y bydd angen i ni ail ymweld a'r cynllun yr adeg yma y flwyddyn nesaf er mwyn ystyried sut y byddwn yn dygymod gyda sefyllfa o'r fath.
8. Bydd yn haws gwneud hynny wrth gwrs os bydd gennym gynllun yn ei le fydd yn gosod gwaelodlin.
9. Fel cefndir dylid hefyd bod yn ymwybodol fod y Comisiwn Archwilio yn ddiweddar wedi cynnal astudiaeth cenedlaethol ar drefniadau awdurdodau i reoli adeiladau gan ofyn y cwestiwn a yw'r cynghorau yn sicrhau fod eu trefniadau rheoli tir ac adeiladau yn cefnogi gwellianau effeithlonrwydd ac anghenion a disgwyliadau defnyddwyr yn yr 21fed ganrif.
10. Canlyniad yr archwiliwr o ran Cyngor Gwynedd oedd ein bod ar ei hôl hi o'i gymharu gyda chynghorau eraill ond fod y drefn y mae'r Cyngor yn ei ddilyn yn debygol o gwrdd â gofynion defnyddwyr os y cyllidir y gyfundrefn yn ddigonol ac os rhoddir cefnogaeth boliticaidd clir i'r broses.
11. Daethant at y casgliad yma oherwydd ein bod bellach yn ateb y diffyg strategaeth rheoli asedau drwy'r ddogfen yma a'r Cynllun Rheoli Asedau Tir ac Adeiladau fydd yn deillio ohoni.
12. Os bydd y Cyngor yn ei gymeradwyo byddwn wedyn yn llunio rhaglen i wireddu'r hyn sydd yn cael ei gynnwys ynddo dros y cyfnod 10 mlynedd. Dylid nodi y bydd cymeradwyaeth y Cyngor o'r cynllun yn awdurdodi'r swyddogion symud ymlaen i ymdrin gyda'r eiddo sydd yn y rhaglen heb gyfeirio'r materion unigol yn ôl i'r pwyllgorau ardal am benderfyniad.

Argymhelliad

13. Fod y Cyngor yn mabwysiadu'r Cynllun Asedau Corfforaethol.

A. Barn yr Aelodau Lleol/Views of the Local Member:

Dim yn fater lleol / Not a local issue.

B. Barn y Swyddogion Statudol/The View of the Statutory Officers:

1. Prif Weithredwr/Chief Executive:

Mae'r gwaith o baratoi'r cynllun hwn wedi bod yn drwyadl gyda gweithgor o aelodau yn artwain arno a chyfle am fewnbwn gan bob aelod. Mae cael cynllun o'r fath yn ei le yn allweddol bwysig er mwyn gosod cyfeiriad strategol ar gyfer rheolaeth asedau'r Cyngor ar gyfer y 10 mlynedd nesaf."

The work of preparing this document has been thorough with a working group of members leading the discussions and an opportunity given to every member to have their input. Having such a document in place is extremely important in order to set the strategic direction for the management of the Council's assets over the next 10 years.

2. Swyddog Monitro/Monitoring Officer:

Bu'r strategaeth yn destun ymgynghori eang ac nid oes gennyf unrhyw beth i'w ychwanegu o ran priodoldeb.

The strategy has been the subject of wide consultation and I have nothing to add in terms of propriety.

3. Prif Swyddog Cyllid/Chief Finance Officer:

Rwy'n croesawu'r Strategaeth Asedau Corfforaethol gan fydd yn rhoi trefn briodol ar flaenoriaethu'r rhaglen gyfalaf ac yn cynorthwyo i reoli disgwyliadau swyddogion, aelodau a'r cyhoedd. Yn anffodus, bydd raid adolygu'r strategaeth gychwynnol yma pryd fydd cwtogiad sylweddol iawn mewn dyraniadau cyfalaf i'r sector gyhoeddus erbyn 2010/11, ond fel sylfaen er mwyn symud ymlaen dylid ffurfioli'r cynnydd calonogol a fu hyd yma gyda phrosiect mor heriol

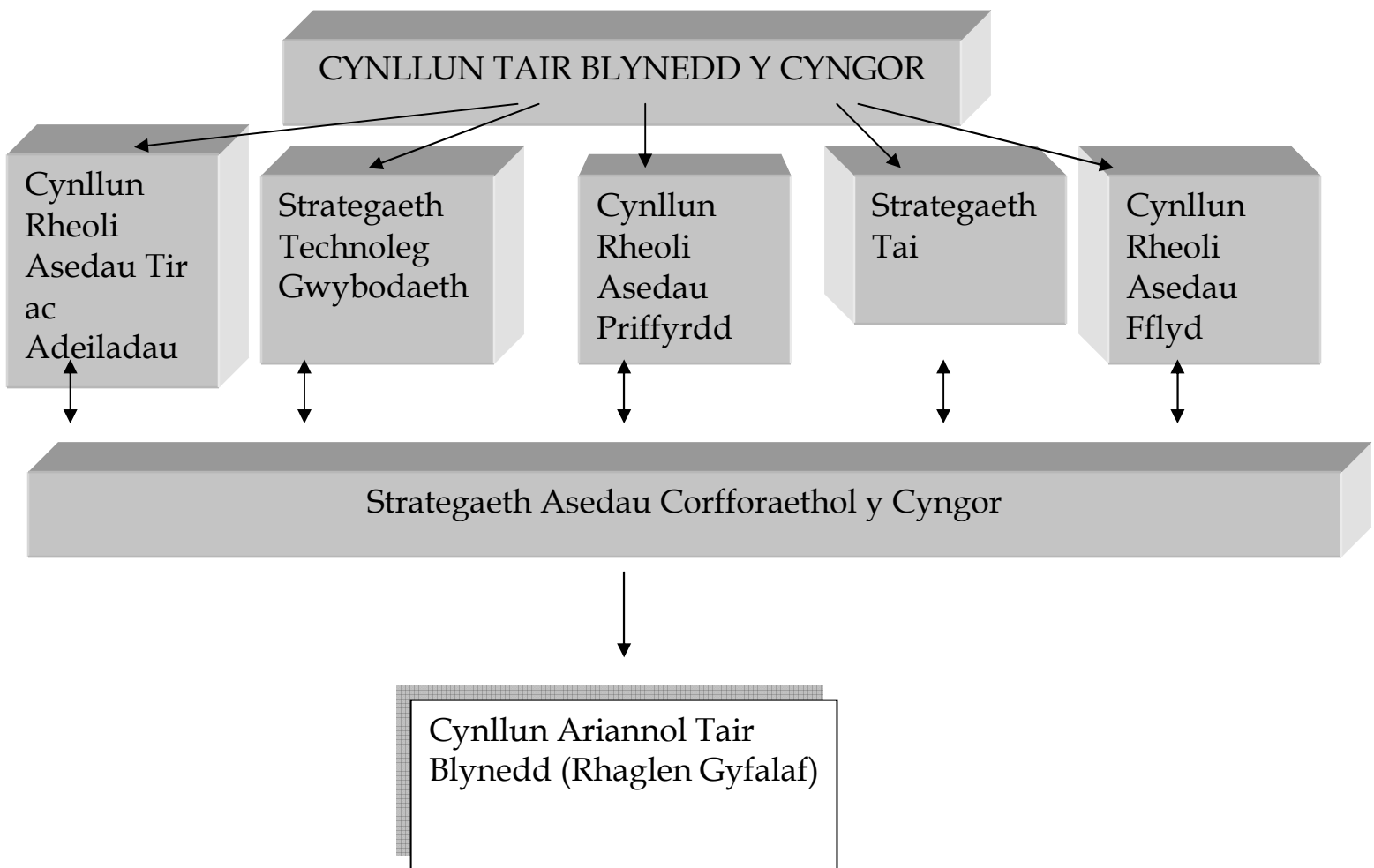
I welcome the Corporate Asset Strategy as it will give a structure in order to prioritise the capital budget, and it will assist to manage expectations from officers members and the public alike. Unfortunately, the initial strategy will have to be reviewed when the substantial reduction in the public sector's capital allocation comes to fruition by 2010/11 but as a basis for moving forward the encouraging progress made so far with this demanding project should be formalised.



Strategaeth Asedau
Corfforaethol
Cyngor Gwynedd
2009/10 – 2018/19

Rhagarweiniad

1. Hwn yw Strategaeth Asedau Corfforaethol Cyngor Gwynedd ar gyfer y cyfnod 10 mlynedd gan gychwyn yn 2009/10.
2. Y ddogfen yma sy'n gosod allan strategaeth gyfalaf y Cyngor ar gyfer y cyfnod dan sylw gan nodi hefyd sut y bwriedir cyllido'r gofynion hynny.
3. Lluniwyd y blaenoriaethau a nodir yn y ddogfen drwy ystyried yr holl ofynion buddsoddi sy'n cael eu cynnwys o fewn y cynlluniau rheoli asedau unigol a chan bwysu a mesur yr anghenion hynny yn erbyn yr adnoddau sy'n debygol o fod ar gael.
4. Cafodd pob aelod o'r Cyngor gyfle i chwarae rhan yn y broses o flaenoriaethu drwy gyfres o weithdai a sefydliwyd i lunio barn yr aelodau ynglyn a beth ddylai gael blaenoriaeth (o gofio maint yr adnoddau sydd ar gael) ac fe ridyllwyd a heriwyd y syniadau yma wedyn gan y Pwyllgor Craffu Adnoddau a Chorfforaethol cyn cyflwyno'r cynigion i Fwrdd y Cyngor eu hargymhell i'r Cyngor eu mabwysiadu.
5. Cynllun Tair Blynedd y Cyngor sy'n gosod allan beth yw amcanion a blaenoriaethau strategol y Cyngor ac er mwyn cyflawni'r amcanion yma, mae gwasnaethau yn gorfod defnyddio nifer o wahanol asedau.
6. Mae ga y gwahanol ddosbarthiadau gynllun rheoli asedau sy'n manylu'r -
 - angen am yr asedau gan y gwasanaethau a sut y bwriedir eu defnyddio i gyflawni gwasanethau o ansawdd i ddinasyddion Gwynedd;
 - sut y gellir defnyddio'r asedau hynny i gefnogi blaenoriaethau strategol y Cyngor;
 - sut y bwriedir rheoli'r asedau er mwyn sicrhau gwerth am arian;
7. Mae Strategaeth Asedau Corfforaethol y Cyngor yn cymeryd yr holl anghenion a nodwyd yn y cynlluniau rheoli asedau unigol yma ac yn pwysu a mesur y blaenoriaeth cymharol o gofio'r adnoddau cyfalaf sy'n debygol o fod ar gael i'r Cyngor dros y cyfnod.
8. Y canlyniad yw strategaeth gyfalaf rhesymegol ar gyfer y 10 mlynedd i ddod ynghyd a chynllun cyllido fydd yn bwydo yn ol i'r cynlluniau rheoli asedau unigol a chynllun ariannol tair blynedd y Cyngor.
9. Gellir dangos sut y mae'r strategaeth a'r cynlluniau rheoli asedau unigol yn gweu at ei gilydd fel a ganlyn.



10. Bydd y cynlluniau rheoli asedau unigol yn rhoddi manylion ynglyn a sut y bwriedir cyflawni'r amcanion a nodir yng nghymal 6 uchod ond ar y sail strategol a fanylir yn y ddogfen hon.
- 11 Bwriedir i'r strategaeth yma osod sylfaen ar gyfer buddsoddi yn ein hasedau dros gyfnod o ddeg mlynedd ond bydd angen ei adolygu o bryd i'w gilydd er mwyn iddo fod yn gynllun byw fydd yn ymateb i newidiadau ym mlaenoriaethau neu sefyllfa ariannol y Cyngor.
- 12 Yn benodol, rhagwelir y bydd angen adolygu'r cynllun yn y dyfodol agos er mwyn ystyried effaith y gostyngiad tebygol yng ngefnogaeth cyfalaf a roddir i'r Cyngor yn sgil y cyfyngiadau ar gyllideb y Cynulliad.

Adnoddau fydd ar gael	Effaith Ariannol £m
13. Rhagwelir ar hyn o bryd y byddwn yn derbyn cefnogaeth yn y setliad referniw ar gyfer medru benthycu £10m y flwyddyn. Er mwyn cysoni i brisiau heddiw, dros 10 mlynedd, rhagwelir y bydd hyn werth tua £81m ar brisiau heddiw.	(£81.0)
14. Dylid bod yn fyw i'r ffaith er mai adnodd heb ei amgylchynu yw'r adnodd cyfalaf yma, mae yna fformiwla ar gyfer ei ddyrannu sy'n seiliedig ar ddyraniad syniannol i wahanol wasanaethau ac yn fras, dyma yw'r rhaniad syniannol - Addysg £21m Gwasanaethau Cymdeithasol £3m Ffyrdd £10m Tai £29m Gwasanaethau Eraill £18m Yr unig reswm y nodir hynny yma yw er mwyn ystyried a yw'r Cyngor rhoi'r adnoddau priodol i Addysg ac oherwydd bod Llywodraeth y Cynulliad o bryd i'w gilydd yn defnyddio'r ffigyrau yma weithiau i herio a yw awdurdodau yn buddsoddi'n briodol mewn meysydd penodol.	
15. Ar ben hyn rhagwelir y byddwn yn derbyn y grantiau canlynol yn ystod cyfnod y cynllun - Grant gwella ysgolion £2M Grant Priffyrdd £2m	(4.0)
16. Rhagwelir hefyd yn ystod cyfnod y cynllun y byddwn yn medru gwerthu tiroedd ac yn y blaen cyfwerth â £3m .	(3.0)
17. Fodd bynnag gan fod y cynllun yma yn cychwyn yn 2008/9 mae yna eitemau eisoes yn y rhaglen gyfalaf nad ydynt yn y Cynllun Rheoli Asedau cyfwerth â £2.3m sy'n lleihau'r adnodd sydd ar gael.	2.3
18. Rhaid cydnabod hefyd y bydd yna risg sylweddol y bydd y trafferthion a welir ar hyn o bryd o ran adnoddau'r sector gyhoeddus yn effeithio'n andwyol ar yr adnoddau cyfalaf fydd ar gael. Bydd angen ail ymweld â'r cynllun yma unwaith y byddwn yn cael blas o'r effaith ar y Cyngor.	

19. Ar ben hyn oll, yn wyneb y ffaith ein bod yn ymwybodol na fydd gennym ddigon o adnoddau i wneud pethau sylfaenol o ran y rhaglen gyfalaf, mae'r Cyngor wedi darparu yn ei gyllideb refeniw ar gyfer benthyca darbodus o £23m. **(23.0)**

20. **Cyfanswm yr adnoddau sydd ar gael felly yw £108.7m .**

Defnydd yr Adnoddau a chamau eraill

21. Yn dilyn dadansoddiad o anghenion gwario a'r asedau sydd ar gael nodwyd y blaenoriaethau gwario canlynol ynghyd â'r camau gwaredu a nodir er mwyn ychwanegu at yr adnoddau sydd ar gael. Mae'r ffigyrau yn y golof ar y dde yn nodi maint y gwariant (neu os yw mewn cromfachau), cyfanswm y derbyniad cyfalaf a/neu'r gwariant cynnal a chadw fydd yn cael ei arbed.
22. Byddwn yn sicrhau fod yr ol groniad cyflwr yn cael ei adfer yn yr adeiladau hynny y byddwn yn eu cadw. Golyga hyn wariant o £12.3m ar ysgolion a £7.8m ar weddill adeiladau'r Cyngor. **20.1**
23. Ar ben hyn, bydd angen gwario ar adeiladau yn lle rhai wedi eu rhagsaernio sydd wedi dod i ddiwedd eu hoes. Mae'r rhain i gyd o fewn y gwasanaeth ysgolion gyda'r rhan fwyaf llethol o fewn y sector gynradd. **11.8**
24. Er mwyn sicrhau nad ydym yn llithro yn ol i'r un sefyllfa yn y dyfodol byddwn yn atgyfnerthu'r gyllideb cynnal a chadw drwy ychwanegu at y cyllidebau cynnal a chadw, fydd yn golygu £7.6m dros y 10 mlynedd i ysgolion a £6.3m ar weddill adeiladau'r Cyngor. **13.9**
25. Byddwn yn sicrhau fod materion tan ac asbestos yn derbyn sylw yn yr holl adeiladau y byddwn yn eu cadw fydd yn golygu gwariant o £2m yn ein hysgolion a £3.6m yng ngweddill ein hadeiladau. **5.6**
26. Byddwn yn sicrhau fod sylfaen dechnoleg gwybodaeth y Cyngor yn cael ei warchod fydd yn golygu £3.9m dros y 10 mlynedd. **3.9**
27. Byddwn yn sicrhau fod yna adnodd ar gael ar gyfer adnewyddu'r cerbydau hynny nad ydynt yn destun cronfa adnewyddu ar gost dros y 10 mlynedd o £3.4m **3.4**
28. Er mwyn osgoi'r posibilrwydd o ddirwyon llym ac er mwyn diwallu yr angen i ostwng allyriant carbon byddwn yn darparu £2m er mwyn buddsoddi yn y cynlluniau hynny na fyddant yn talu am eu hunain. **2.0**

- 29 Bydd yna faterion yn sicr o godi o bryd i'w gilydd fydd angen buddsoddiad ond na fyddant yn y Cynllun Rheoli Asedau. Darperir £5m dros y 10 blynedd ar gyfer y materion yma. **5.0**
- 30 Yn hanesyddol bu gwariant cyfalaf o tua £250,000 y flwyddyn yn rhagbaratoi cynlluniau ar gyfer gwneud ceisiadau am grantiau. Byddwn yn lleihau'r buddsoddiad yma ond yn wyneb y budd a ddaw i'r sir drwy'r grantiau a ddenir cedwir elfen o'r gwariant yn y cynllun gan ddarparu £100,000 y f. dros y 10 blynedd nesaf. Byddwn yn adolygu'r ddarpariaeth yma yn wyneb y grantiau a ddenir pan adolygir y cynllun nesaf. **1.0**
- 31 Ar gyfer gweddill gwasanaethau'r Cyngor byddwn yn cymryd y camau canlynol.
- 32 **Ysgolion Cynradd** - Ar hyn o bryd mae'r Cyngor yn cynnal adolygiad o drefniadaeth ysgolion ac eisoes fe gaewyd 3 ysgol gynradd ac fe ellir gwaredu'r rhain. Bydd yn rhaid aros hyd nes y byddwn wedi gorffen yr adolygiad cyn ystyried a ellir gwaredu mwy. **11.1**

Fodd bynnag, mae yna nifer o anghenion gwario wedi cael eu hadnabod uwchben yr anghenion cynnal a chadw y byddwn yn ei wneud bellach fel mater o drefn sef -

- Adeiladu er mwyn cyfarch diffyg lle mewn rhai ysgolion
- Codi ysgol newydd ym Mangor i ddiwallu'r gofyn yn y dyfodol
- Creu gofod cyfnod sylfaen
- Creu ystafelloedd athrawon
- Creu ystafelloedd ar gyfer Penaethiaid
- Cyfarch diffyg addasrwydd sylfaenol mewn ysgolion
- Darparu ystafelloedd Technoleg Gwybodaeth addas
- Darparu neuaddau addas

Nodwyd gan y gwasanaeth eu bod hefyd yn dymuno sicrhau ystafelloedd priodol i ysgrifenyddesau ond ni fydd modd diwallu hynny ar hyn o bryd.

Mae'n rhaid gwneud y ddau fater cyntaf a restrir uchod doed a ddel ond yn wyneb y ffaith fod y Cyngor eisoes yn bwriadu gwro mwy na £25m tuag at addysg rhaid aros hyd nes y bydd yr adolygiad trefniadaeth wedi ei gwblhau cyn ystyried beth i'w wneud gyda'r gweddill.

Darparwyd £5.8m eisoes yn y rhaglen gyfalaf ar gyfer buddsoddi rhywfaint ar gyfer y gyfundrefn trefniadaeth ysgolion ond fel arall,

bydd yn rhaid ystyried ffynonellau eraill fel grantiau ysgolion yr 21ain ganrif neu addasu'r cynllun hwn os am ddarganfod adnoddau pellach.

- 33 **Ysgolion Uwchradd** - Mae yna 14 ysgol uwchradd o fewn y sir ac oni bai fod y gwasanaeth yn adolygu'r ddarpariaeth, bydd angen eu cadw. Mae angen **4.5**
- cyfnewid dosbarthiadau symudol sydd yn wallus am rai parhaol
 - darparu meysydd chwarae addas ar gyfer ysgol lle nad ydynt ar gael.
 - uwchraddio dosbarthiadau pynciau ymarferol a labordai
 - adeiladau dysgu newydd lle bo'r angen wedi ei adnabod
 - addasu toiledau ac ystafelloedd newid lle adnabuwyd fod angen gwneud hynny
 - creu maes chwarae pob tywydd mewn un ysgol lle nad oes cyfleuster o'r fath ar hyn o bryd.

Bydd angen gwneud y tri cyntaf a nodir uchod ond bydd angen aros hyd nes y bydd y gyfundrefn trefniadaeth ysgolion wedi ei gwblhau cyn y gallwn ystyried sut y gellir cyflawni'r gweddill.

Ni fyddwn yn ystyried gwneud gwaith pellach lle nad oes effaith uniongyrchol ar y cwriciwlwm nac yn gwario ar ofod gweinyddol/athrawon.

- 34 **Ysgolion arbennig** - Byddwn yn cadw ein hysgolion arbennig ond yn darparu cyfleuster newydd yn lle Ysgol Coed Menai ac yn gwaredu'r safle honno unwaith y bydd darpariaeth newydd yn ei le. Ar gyfer gweddill yr ysgolion adnabuwyd fod angen gwario ar ddarparu ystafell i'r pennaeth ac ysgrifenyddes, darparu gofod technoleg gwybodaeth addas; a gwneud gwaith ail wampio cyffredinol. **(1.1)**

Bydd angen aros hyd nes y bydd y gyfundrefn trefniadaeth ysgolion wedi ei gwblhau cyn y gallwn ystyried sut y gellir cyflawni'r materion uchod.

- 35 **Canolfannau Dydd Anabledd Dysgu** - Hyd nes y bydd y gwasanaeth wedi ystyried dyfodol y gwasanaethau yma ystyrir fod yn rhaid cadw'r adeiladau gan adolygu'r ddarpariaeth strwythurol pan fydd natur y gwasanaeth ar gyfer y dyfodol wedi ei sefydlu. Yn y cyfamser ni fwriedir chwaith darparu unrhyw gyllid ar gyfer unrhyw welliannau heblaw cynnal a chadw priodol.

- 36 **Canolfannau Dydd ar gyfer yr Henoed** - Mae yna 5 safle o'r fath yng Ngwynedd a bwriedir eu cadw ynghyd a gwario er mwyn sicrhau eu **0.1**

bod yn cwrdd â gofynion y CSSIW.

- 37 **Cartrefi Preswyl Anabledd Dysgu** - Mae yna 3 safle ac oni bai fod gwasanaeth yn penderfynu newid y ddarpariaeth bydd yn rhaid eu cadw. Bydd hefyd angen sicrhau eu bod yn cwrdd â gofynion y CSSIW. **0.1**

- 38 **Cartrefi Preswyl Henoed** - Mae'r gwasanaeth yn adolygu'r ddarpariaeth ar gyfer y dyfodol. Hyd yma dim ond rhan gyntaf yr adolygiad a gyflawnwyd ac felly, bwriedir gwared'r 3 cartref allasai ddod yn wag yn sgil rhan gyntaf yr adolygiad gan aros hyd nes y cwblheir yr adolygiad cyn penderfynu ar y sefyllfa gyda'r gweddill. **(0.6)**

Rhagwelir y bydd y dull ariannu ar gyfer gweddill y cynllun yn debyg i'r rhan gyntaf ac na fydd angen buddsoddiad gan Cyngor ond bydd yn rhaid ail ymweld â'r sefyllfa yma pan gwblheir yr adolygiad hwnnw.

Yn y cyfamser bydd yn rhaid hefyd sicrhau fod yr adeiladau yn cwrdd â gofynion y CSSIW ond ni fwriedir mynd ymhellach na hynny.

- 39 **Unedau Diwydiannol a Chanolfannau Menter** - Mae gan y Cyngor unedau ar 25 safle ar draws y sir. Mae'r gwasanaeth yn argymhell gwerthu 5 oherwydd eu cyflwr ond am resymau strategol yn ymwneud â sicrhau defnydd priodol o'r unedau a'u cadw at ddibenion sicrhau cyflogaeth maent yn dymuno cadw'r gweddill. Yn wyneb yr argyfwng ariannol ni ellir cadw at y dymuniad yma ac felly bwriedir cytuno i gyfaddawd gan y gwasanaeth sef gwaredu unedau yn y safleoedd a nodir yn Atodiad 2 ynghyd ag 20% o'r unedau ar y safleoedd eraill (gan gadw Canolfan Intec) ac hefyd ii waredu tiroedd amrywiol sydd yn eu meddiant. **(2.3)**

Bydd angen adolygu'r sefyllfa yma yng ngoleuni unrhyw adolygiad strategol neu pan fydd y Cyngor yn wynebu gostyngiad yn ei adnoddau cyfalaf.

Byddwn yn sicrhau buddsoddiad o £0.5m fel cyfraniad y Cyngor tuag at y cynllun Canolfan Sgiliau Galwedigaethol a'r academi hwylio ym Mhwlheli.

- 40 **Cyfleusterau Hamdden** - Mae gennym 24 safle yn cynnig amrywiol wasanaethau o ganolfannau hamdden i bafiliwn bowlïo. Bwriedir cadw'r holl ddarpariaethau ond ni fyddwn yn gwario tu hwnt i gynnal a chadw hanfodol gan ddisgwyl i'r gwasanaeth ariannu

unrhyw welliannau sydd eu hangen.

- 41 **Canolfan Awyr Agored Rhyd Ddu** - Mae gan y Cyngor un Ganolfan Awyr Agored sy'n cael ei defnyddio i ddarparu profiadau i blant o amrywiol gefndiroedd. Ystyrir yn wyneb y profiadau a gynigir y dylid ei gadw ond y dylai'r gwasanaeth sicrhau ei fod yn cael ei redeg ar sail fasnachol fel nad oes galw ar gyllideb y Cyngor i'w gynnal a chadw.
- 42 **Llyfrgelloedd** - Oni bai fod y gwasanaeth yn penderfynu fod angen newid y ddarpariaeth bwriedir cadw'r 15 safle presennol ond ni fwriedir gwario unrhyw symiau uwchben y cynnal a chadw sydd ei angen. Fodd bynnag yn wyneb y risgiau sydd ynghlwm a chael llyfrgell ynghlwm ag ysgol ac unigolion yn troedio drwy ysgol i'w chyrraedd bwriedir gwario i sicrhau nad yw hynny yn digwydd. **0.2**
- 43 **Adeiladau Harbwr / Morwrol** - Mae gennym 8 safle o'r fath - nifer ohonynt yn gysylltiedig â darparu gwasanaeth sylfaenol yr harbwr. Ni fwriedir gwario ymhellach ar yr adeiladau yma y tu hwnt i gynnal a chadw hanfodol. **(1.3)**

Ni ystyrir y byddai incwm y byddem yn ei dderbyn drwy werthu Marina Pwllheli yn ddigonol i'n digolledu am yr incwm referniw y byddem yn ei gollu ac felly ar hyn o bryd fe fwriedir ei gadw. Fodd bynnag mae yna gyfle i ni neu i ddatblygwr ddatblygu harbwr Doc Fictoria yng Nghaernarfon fyddai yn darparu derbyniad cyfalaf uwchben yr incwm y byddem yn ei gollu. Byddwn felly yn gwerthu'r adnodd yma. Mae yna gwestiwn a fyddai'r achos busnes yn well o ran ei ddatblygu ein hunain a defnyddio'r incwm ychwanegol ar gyfer benthyca darbodus. Byddwn yn edrych ar y sefyllfa honno cyn dod i benderfyniad terfynol ynglyn a gwaredu.

- 44 **Swyddfeydd** - Mae gan y Cyngor swyddfeydd ar 41 safle gyda nifer wrth gwrs yn cael eu defnyddio i ddarparu gwasanaethau. Ystyrir fod modd gwerthu 11 safle heb amharu ar wasanaethau a nodir y rhain yn Atodiad 2. **0.0**

O ran gwariant bwriedir uwchraddio Plas Llanwnda a'r elfen o Lys y Goron a ddaw yn ol i'r Cyngor yng Nghaernarfon fel bod modd ei ddefnyddio ac osgoi gorfod llogi swyddfeydd eraill; gwella mynediad y cyhoedd a chydleoli staff er mwyn gwella effeithlonrwydd yn swyddfeydd y Lawnt yn Nolgellau, Frondeg ym Mhwllheli a'r Pencadlys yng Nghaernarfon ynghyd ag addasu Siambur Hywel Dda yng Nghaernarfon ar gyfer pwyllgorau mwy ac adnewyddu'r offer cyfieithu yng nghyfleusterau'r Cyngor.

- 45 **Depos** – Byddwn yn gwerthu 3 depo sydd yn weddill i anghenion ac a restrir yn Atodiad 2 gan gadw 9 arall a ddefnyddir i ddarparu gwasanaethau am y tro. Byddwn yn darparu’r cyfleusterau lles a nodwyd ar gyfer un safle. (0.1)
- 46 **Adeiladau Masnachol** – Byddwn yn gwaredu 11 allan o’r 26 adeilad masnachol sydd gennym. Bydd y gweddill yn cael eu cadw ar hyn o bryd gan eu bod ar brydles hir dymor ac nid oes yna gostau cynnal a chadw yn disgyn ar y Cyngor. (0.7)
- 47 **Amgueddfeydd ac Archifau** – Byddwn yn cadw’r amgueddfeydd ac archifau ond ni fyddwn yn gwario ymhellach na sicrhau cynnal a chadw priodol.
- 48 **Safleoedd eraill amrywiol** – Mae gan y Cyngor nifer o adeiladau arbennigol (fel amlogfa, storffeydd halen, safleoedd gwastraff a.y.b. neu adeiladau hanesyddol lle mae’n anodd gwneud unrhyw beth â hwynt. Yr unig weithgaredd a fwriedir yma yw dymchwel Pier Trefor am resymau Iechyd a Diogelwch. 0.1
- 49 **Canolfannau Twristiaeth** – Bwriedir cadw’r 7 safle hyd nes y bydd gwasanaeth yn ystyried nad oes eu hangen ond ni fwriedir gwario ymhellach na’u cynnal o ran cyflwr.
- 50 **Canolfannau Cymuned a Ieuentid** – Mae yna 30 safle o’r fath ar draws y sir gyda rhai lle na fyddai mantais o sylwedd yn eu gwerthu oherwydd eu bod eisoes ar brydles hir dymor ac nid oes yna oblygiadau cynnal a chadw yn disgyn ar y Cyngor. Bwriedir gwaredu 6 safle i’r gymuned leol gan werthu hefyd un adeilad gwag ac un Canolfan Ieuentid. Nodir fod gwasanaeth wedi datgan y bydd adolygiad o’r gwasanaeth efallai yn golygu y gellir ystyried gwaredu mwy ond ar hyn o bryd rhoddir targed o waredu un safle. Ni fwriedir gwario ymhellach ar y safleoedd yma tu hwnt gynnal a chadw hanfodol. (0.2)
- 51 **Parciau a Gwarchodfeydd Natur** - Mae gan y Cyngor 11 safle ond y tybiaeth yw nad oes yna unrhyw farchnad ar gyfer eu gwaredu. Oherwydd hynny bwriedir eu cadw felly ar hyn o bryd ond heb gau’r drws ar gyfer y posibilrwydd pe cyfyd cyfle ond ni fwriedir gwario unrhyw symiau pellach arnynt.
- 52 **Hosteli i’r Digartref** - Bwriedir cadw’r ddwy hostel yma ond ni fwriedir gwario ymhellach na chynnal a chadw hanfodol. Fodd bynnag efallai y bydd angen ail ymweld unwaith y bydd y

gwasanaeth wedi adolygu ei ddarpariaeth ym maes y digartref.

- 53 **Meysydd Parcio** - Yn wyneb y ffaith na fyddai unrhyw werthiant yn digolledu'r Cyngor yn ddigonol rhag yr incwm y byddai'n ei golli, bwriedir eu cadw ond bydd unrhyw gynnal a chadw neu welliant yn gorfod dod o incwm ychwanegol y gellir ei gynhyrchu o'r meysydd parcio eu hunain.
- 54 **Manddaliadau** - Nid oes yna unrhyw oblygiadau refeniw o ran cynnal a chadw yn disgyn ar y Cyngor o'r manddaliadau ac yn wyneb y rhan y maent yn chwarae ym myd amaeth a chefn gwlad yn gyffredinol bwriedir eu cadw ar hyn o bryd gan nodi fod angen newid y telerau ar gyfer eu gosod er mwyn elwa mwy ohonynt.
- 55 **Marwdai** - Mae gan y Cyngor 4 safle ond mae'r rhan fwyaf ohonynt ynghlwm i wasanaethau sylfaenol. Bwriedir gwerthu'r un safle lle gellir gwneud hynny heb amharu ar y gwasanaeth. (0.3)
- 56 **Theatrau a Sinemâu** - Yn wyneb y ffaith fod y defnydd yn ehangach na theatr yn unig, bwriedir cadw Neuadd Dwyfor ond gan wario ar gynnal a chadw yn unig. Yn wyneb yr argyfwng ariannol a wynebir, bwriedir gwaredu Sinema Tywyn a Neuadd Buddug y Bala. (1.4)
- 57 **Toiledau Cyhoeddus** - Mae nifer o'n toiledau cyhoeddus mewn cyflwr gwael ac yn wyneb y sefyllfa ariannol argyfyngus rhaid ystyried lleihau'r 106 o doiledau cyhoeddus sydd gennym gan ganolbwyntio adnoddau ar gynnal y rhai a gedwir i safon dderbyniol. Tra bod y gwasanaeth yn parhau i ystyried dyfodol nifer o'r cyfleusterau cyhoeddus yma rhagwelir ar gyfer y cynllun hwn na fydd y Cyngor yn gyfrifol am 25 ohonynt ac y byddwn yn dymchwel unrhyw rai lle na fydd corff arall yn cymryd cyfrifoldeb amdano. Nodwyd fod angen darparu ar gyfer trydan mewn rhai ohonynt ynghyd a gwella mynediad i rai ohonynt ond ni fydd modd diwallu hynny oni bai fod modd diwallu'r gofyn o fewn y gyllideb refeniw toiledau cyhoeddus. (0.5)
- 58 **Tai ysgol/gwasanaethau eraill** - Mae gan y Cyngor 17 o dai sydd ynghlwm i wasanaethau fel tai gwarchod a thai ysgol a.y.b. mae yna rai tai ysgol lle na ellir eu gwaredu ar hyn o bryd oherwydd eu lleoliad yng nghyswllt yr ysgol ond mae yna 6 y gellir eu gwaredu un ai'n syth neu pan ddônt yn wag fel y nodir yn Atodiad 2. (0.7)

Strwythurwaith

- 59 **Ffyrdd** - mae cynllun rheoli'r gerbydlon gan y gwasanaeth yn adnabod fod angen gwario £2.4m y flwyddyn ymhellach uwchben y £2.8m y flwyddyn a werir ar hyn o bryd os am osgoi dirywiad yn y cyflwr. Rhagwelir y bydd yna grant priffyrdd ar gael am ddwy flynedd o'r cynllun hwn a gan gynnwys y grant hwnnw felly, ac o ystyried sefyllfa gymharol ein cerbydlon, bwriedir gwario £3m pellach dros y 10 mlynedd gan dderbyn y bydd hynny yn golygu dirywiad. Bydd modd ail ystyried y sefyllfa wedyn ac ystyried adennill tir a gollwyd yn yr ail gynllun rheoli asedau ar gyfer y 10 blynedd ganlynol. 7.0
- 60 **Pontydd a waliau cynnal** - Mae'r gwasanaeth wedi nodi fod angen buddsoddi £7.6m dros y 10 blynedd nesaf os am gynnal ein pontydd a strywthurwaith i osgoi problemau drwy orfod gosod cyfyngiadau pwysau neu gau lonydd. Gan fod nifer o'r strwythurau yma ar lonydd cefn gwlad lle mai bychan yw'r defnydd a goblygiadau gosod cyfyngiad pwysau bwriedir darparu Bwriedir ychwanegu £1m dros y 10 blynedd at y gyllideb sylfaenol o £1.5m y.f. a werir ar y gwasanaeth yma. 1.0
- 61 **Goleuadau Strydoedd** - Gwerir £903,000 y .f. yn cynnal a chadw goleuadau strydoedd ond mae cynllun rheoli asedau'r gwasanaeth ar eu cyfer yn nodi fod angen gwario £380,000 y.f. ymhellach os am sicrhau cynllun adnewyddu rhesymegol. Mae yna broblemau penodol gyda rhai colofnau o wneuthuriad arbennig (petit-jean) ac felly dros gyfnod y cynllun hwn bwriedir ychwanegu £0.5m at y gyllideb cynnal a chadw i gyfarch y broblem honno. 0.5
- 62 **Ffensys diogelwch ar y ffyrdd** - yng nghynllun rheoli asedau'r gwasanaeth, maent yn nodi fod angen gwario £1.2m i adnewyddu ffensys diogelwch ffyrdd sydd bellach yn anaddas ar gyfer cwrdd â gofynion traffig cyfoes. Yn wyneb y risg a wynebir yma bwriedir darparu'r adnodd ar gyfer diwallu'r angen yma. 1.1
- 63 **Palmentydd** - Gwerir £427,000 y.f. ar gynnal a chadw palmentydd, ond mae'r gwasanaeth yn nodi yn eu cynllun rheoli asedau fod angen gwario £255,000 y.f. ymhellach os am fedru diwallu'r gofynion o ran trwsio a chynnal a chadw.
- Yn wyneb yr argyfwng ariannol ni ellir diwallu'r gofyn yma.
- 64 **Arwyddion Ffyrdd** - Gwerir £68,000 y.f. ar gynnal a chadw arwyddion ffyrdd a £87,000 ar gynnal a chadw arwyddion ffyrdd wedi eu goleuo, ond mae'r gwasanaeth yn nodi yn eu cynllun rheoli

asedau fod angen gwario £434,000 y.f. ymhellach ar y naill a £139,000 y.f. ar y llall os am fedru diwallu'r gofynion o ran cynnal rhaglen o gynnal a chadw rhaglunedig.

Yn wyneb yr argyfwng ariannol ni ellir diwallu'r gofyn yma.

- 65 **Dwr ar y ffyrdd** - Mae'r gwasanaeth yn nodi fod angen buddsoddi £146,000 y f ymhellach ar ben y £1.51m a werir ar hyn o bryd os am leihau effaith dwr ar wyneb y ffyrdd a'r effaith y mae hynny yn ei gael wedyn ar strwythur y gerbydlon. **1.0**

Yn wyneb y ffaith fod newid hinsawdd am olygu mwy o broblemau yn codi yn y dyfodol bwriedir buddsoddi £1m dros gyfnod y cynllun hwn er mwyn atgyfnerthu'r gallu i wneud gwaith yn y maes yma.

- 66 **Llwybrau Cyhoeddus** - Mae cynllun rheoli asedau'r gwasanaeth yn nodi fod angen ychwanegu £387,000 y flwyddyn at y gyllideb bresennol o £361,000 os am fedru cynnal a chadw llwybrau dosbarth un, dau a thri yn foddhaol.

Ni ellir diwallu'r gofyn yma.

- 67 **Meysydd Chwarae** - Dangosodd adroddiad a gomisiynwyd gan y gwasanaeth fod angen darparu £70,000 y flwyddyn os am fedru gobeithio dygymod gyda'r angen i adnewyddu offer chwarae sydd wedi dod i ddiwedd ei oes yn y meysydd hynny lle mae'r Cyngor yn gyfrifol amdanynt. Bwriedir darparu £350,000 dros oes y cynllun hwn i ddiwallu hynny. **0.4**

- 68 **Lonydd Glas** - Mae'r gwasanaeth yn nodi er gwaethaf i'r Cyngor fuddsoddi mewn cyfres o lonydd beicio nad oes ganddynt gyllideb benodol ar gyfer eu cynnal a'u cadw er gwaethaf y ffaith fod y defnydd yn sylweddol. Bwriedir darparu £200,000 dros oes y cynllun ar gyfer gwneud gwaith ar y llwybrau yma. **0.2**

- 69 **Gwarchodfeydd natur** - mae'r gwasanaeth yn nodi fod angen £261,000 o wariant ar godi safon cynnal a chadw'r cyfleusterau yma. Ni ellir diwallu'r angen a bydd yn rhaid i'r gwasanaeth ei ddarganfod drwy ddulliau eraill os yw'r gofynyn flaenoriaeth iddynt.

- 70 **Gwarchodfeydd a gorsafoedd bysiau** - er gwaethaf y ffaith fod y cyngor wedi gwario ar ddarparu gorsafoedd bysiau yn y prif ganolfannau nid oes cyllideb ar gyfer eu cynnal ac mae'n rhaid i'r gwasanaeth grafu am unrhyw adnodd y gellir dod o hyd iddo ar gyfer eu cynnal. Mae angen £30,000 y f arnynt.

Ni ellir diwallu'r gofyn yma.

- 71 **Rheoli Gwastraff** - Er mwy diwallu'r gofynion o ran gwaredu gwastraff mae angen creu celloedd gwaredu a'u capio unwaith y byddant yn llawn. Rhagwelir y bydd hyn yn costio £6.9m dros 10 mlynedd. Fe allasai hyn fod yn is yn sgil y targedau newydd y bwriedir eu gosod ar gyfer rheoli gwastraff gan y bydd mwy yn cael ei ddargyfeirio o dirlenwi i ail gylchu a llosgi ond efallai y bydd angen buddsoddi er mwyn comisiynu'r trefniadau amgen. Darperir ar gyfer y £6.9m ar hyn o bryd felly. 6.9
- 72 **Grantiau Tai** - Yn y 1990au hwyr ac ar gychwyn 2000 'roedd y Cyngor yn gwario oddeutu £4m y flwyddyn ar grantiau tai preifat. Yn fwy diweddar, dros y blynyddoedd a fu fe ddisgynodd hwn i £3m y flwyddyn. Mae yna elfen o'r gwariant yma yn anorfod oherwydd ei fod yn cynrychioli gwariant ar gyfleusterau i'r anabl sy'n fandadol. Mae yna elfennau eraill sy'n diwallu amcanion sylfaenol o ran dod ag anheddau gwag yn ol fel eu bod yn cael eu defnyddio a.y.b. 21.0
- Wrth dderbyn mai'r rheswm dros y gwariant hanesyddol oedd gwella sefyllfa gymharol Gwynedd o ran cyflwr cymharol ein stoc tai preifat tybir bellach oherwydd y galwadau eraill na allwn gynnal y sefyllfa ac y dylid lleihau gwariant i £2m y flwyddyn.
- Efallai y bydd modd cyflawnir un amcan drwy gynnig benthyciadau gwella tai.
- 73 O gymryd y sefyllfa a nodir uchod, hyd yn oed heb fedru diwallu nifer o faterion y gellir eu hadnabod fel rhai hanfodol, fe welir fod y Cyngor yn barod yn y cynllun hwn yn buddsoddi £25m yn fwy nag y mae'n ei dderbyn ar gyfer maes addysg ac erys nifer o faterion o hyd lle na fu modd eu diwallu ym maes addysg ac yn y meysydd eraill. Y gwir amdani wrth gwrs yw nad yw'r dyraniad cyfalaf yn agos at fod yn ddigonol i gynnal yr asedau sydd gennym. Rhoddir rhestr lawn o'r materion yn ymwneud ag adeiladau na ellir eu cyflawni yn Atodiad 1.
- 74 Y gwirionedd yw y bydd y sefyllfa yn debygol o waethygu unwaith y bydd y Cynulliad yn ail ymweld â'i raglen gyfalaf, a bydd angen ail ymweld â'r cynllun yma gan gynnal adolygiad eithaf sylfaenol.

Cyfanswm ariannol

+4.0m

Eitemau gwariant y mae'r Cyngor yn gorfod eu hepgor

- Creu mwy o le storio a mwy o le i symud o gwmpas 3 o'r depos
- Creu gofod storio ychwanegol yn y prif archifdy
- Ymestyn safle Rhwngddwryd
- Gwneud gwelliannau mewnol o fewn un o'r Canolfannau Dydd Anabledd Dysgu
- Gosod ffensys yn Safle Glynrhonwy
- Addasiadau mewnol o fewn un Canolfan Dwristiaeth
- Uwchraddio toiledau un ganolfan gymuned
- Codi pyllau nofio newydd
- Uwchraddio'r Ganolfan Denis
- Uwchraddio toiledau pafiliwn bowlio
- Gwneud gwaith draenio ar drac athletau Bangor
- Ymestyn maes parcio un cartref henoed
- Gwneud gwelliannau o fewn cartrefi henoed sydd ddu allan i ofynion CSSIW
- Dymchwel adeiladau segur o fewn y parciau a gwarchodfeydd natur
- Gwario mwy ar Iechyd a Diogelwch Parc Padarn
- Uwchraddio ceginau ac ystafelloedd ymolchi o fewn hostel i'r digartref
- Creu gwell gofod storio o fewn 2 lyfrgell
- Gwneud man welliannau ac addasiadau o fewn y llyfrgelloedd
- Gwneud gwelliannau diogelwch a lles o fewn y ganolfan CCTV
- Addasu ein swyddfeydd i rai dyluniad agored
- Ail leoli Uned Prosesu Dogfennau a gwneud gwell defnydd o Siambr Penrallt
- Uwchraddio Neuadd Buddug
- Uwchraddio Neuadd Dwyfor
- Gwneud gwaith uwchraddio mewnol mewn toiledau cyhoeddus
- Codi toiledau newydd yn lle rhai presennol
- Ystafelloedd ysgrifenyddes mewn ysgolion cynradd
- Gwario ar ofod gweinyddol /adnoddau athrawon mewn ysgolion uwchradd
- Gwario ar amrywiol addasiadau sydd ddim yn cael effaith uniongyrchol ar y cwriciwlwm yn yr ysgolion uwchradd.

Manylion adeiladau i'w gwaredu lle na fanylwyd anynt yng nghorff yr adroddiad (cynnig cyntaf i'r tenant os yw'r eiddo wedi ei osod ar brydles – dynodir eiddo o'r fath gyda "T")

Depos (safleoedd gweddill i anghenion y Gwasanaeth)

Depo Cae Marian, Dolgellau
Hen ddepo Caeathro (T)
Depo Penrhyndeudraeth

Adeiladau masnachol ac adeiladau gwag (dim defnydd ar gyfer darparu gwasanaethau)

Hen Glwb Rygbi, Caernarfon
Ysgol Jos Bach, Caernarfon
Hen Glinic, Porthmadog
Garej Clynnog (T)
Adeilad y Margaret Bernard Playgroup, Tywyn (T)
Siopau Stryd y Bont, Caernarfon (T)
Siop "Bargain Books", Porthmadog (T)
Hen Siop Barbwr, Pwllheli (T)
Depo West End, Bangor

Unedau Diwydiannol a Chanolfannau Menter

Gweithdai Parc Padarn
Canolfan Mentec, Bangor
Gweithdai Felinheli (T)
Gweithdai Glanypwll, Blaenau Ffestiniog
Gweithdai Llandwrog (T)
Gweithdai Llanfair (T)
Gweithdai Ysgol Dinas (T)
Hen Ysgol Tanygrisiau
Gweithdai Maesincla, Caernarfon (T)
Cyfran o weithdai Cibyn, Caernarfon (T)
Gweithdai Llandegai (T)

+ 20% o gyfanswm nifer yr unedau ar y safleoedd yma

Gweithdai Llanystumdwy (T)
Gweithdai Tanycastell, Harlech (T)
Gweithdai Glan y Don, Pwllheli (T)
Gweithdai Safle Cookes, Penrhyndeudraeth (T)
Gweithdai Penygroes (T)
Gweithdai Pant Dreiniog, Bethesda (T)

Gweithdai Bryncir (T)
Cyfran o weithdai Cibyn, Caernarfon (T)

Canolfannau Cymuned/Ieuenctid

Drill Hall, Dolgellau
Neuadd y Farchnad, Llanffestiniog
Canolfan Henoed Caernarfon
Neuadd Pendre, Tywyn (T)
Neuadd Dyfi, Aberdyfi (T)
Canolfan Bryncroes (T)

Cartrefi Henoed (yn sgil cynllun Adeiladu i'r Dyfodol)

Bron y Graig, Bala
Hafod y Gest, Porthmadog
Bryn Llywelyn, Llan Ffestiniog

Cyn Farwdai

Hen Farwdy Bala

Swyddfeydd (gweddill i anghenion darparu gwasanaethau)

Canolfan Lôn Abaty, Bangor (T)
Hen Swyddfa Ardal Tywyn
Trefeddyg, Tywyn
Tŷ Meirion, Dolgellau
Bristol House, Dolgellau
Brown Horse, Dolgellau
Hen Swyddfa Ardal Bala
Swyddfa Gyrfaoedd Porthmadog (T)
Hen swyddfa Llygad Busnes, Dolgellau

Tai (pan ddaw meddiant gwag yn y dyfodol)

Hen Dy Ysgol Deunant, Aberdaron
Hen Dy Ysgol Penfforddfelen, Groeslon
Hen Dy Ysgol Prenteg
Tollody Friog (os na wireddir y cynllun gwella ffordd)
Tŷ Ysgol Eithinog, Bangor
Tŷ Ysgol Glan y Môr, Pwllheli
Ty Ysgol Segontium Caernarfon.